

5
YEAR
SATISFACTION
GUARANTEE

model
ATOM 1

**PERSONAL TOWER
CIRCULATOR OWNER'S GUIDE**

GUÍA DEL PROPIETARIO
DEL CIRCULADOR DE AIRE
PERSONAL

**READ AND SAVE
THESE INSTRUCTIONS**

LEER Y GUARDAR ESTAS
INSTRUCCIONES

vornado.com



We expect this
product to be
perfect.

If it is not, we
will make it
right.

vornado.com
800.234.0604
help@vornado.com

CONTENTS

| | |
|-------------------------------------|----|
| Important Safety Instructions | 4 |
| Features | 9 |
| How to Use | 10 |
| Cleaning | 13 |
| Storage..... | 14 |
| Troubleshooting | 15 |
| Warranty..... | 16 |

Español p. 18

READ AND SAVE THESE INSTRUCTIONS

IMPORTANT SAFETY INSTRUCTIONS

This owner's guide and any additional inserts are considered part of the product. They contain important information about safety, use and disposal. Before using the product, please familiarize yourself with all operating and safety instructions. Please keep all documents for future reference and pass these documents on, together with the product, to any future owner. See www.vornado.com/circulators-manuals to view, download and print the most current version of these instructions.

INTENDED USE: This product is intended to circulate the air in indoor living spaces only in the United States. This product is not intended for commercial or industrial use. The manufacturer assumes no responsibility for damage or injury due to unauthorized use or product modification. Failure to follow these directions will void the product warranty.

WARNING: Risk to Children and Impaired Persons

Supervision is required during the installation, operation, cleaning and maintenance of this product by children 12 years of age and younger and anyone with reduced physical, sensory or mental capabilities. Children should be supervised to ensure that they do not play with the appliance, its parts and packaging material.

INSTALLATION WARNING—To reduce risk of fire, electrical shock and injury to persons, observe the following:

- Place this product away from curtains, draperies, tablecloths and other fabrics, since they may be drawn into the product, damage the motor and/or cause a fire.
- No part of this product (the appliance, power cord, plug, packaging, etc.) should be placed near furnaces, fireplaces, stoves or other high temperature heat sources. Do not use this product in a window, on an uneven or unstable surface, or near water.
- The appliance, power supply, power cord and plug cannot come into contact with water. Do not use this product on wet surfaces. Do not use this product in a bathtub or shower or position product where it may fall into a bathtub, laundry, swimming pool or other water container. Do not use this product outdoors or expose it to weather or elements.
- Do not run cord under carpeting. Do not cover cord with throw rugs, runners, or similar coverings. Do not route cord under furniture or appliances. Arrange cord away from traffic area and where it will not be tripped over. The cord should not hang over edges of counters or be placed where it can be crimped or closed in doors. Place appliance near an easily accessible outlet so the product can be unplugged quickly during an emergency.

SAFE USE WARNING—To reduce risk of fire, electrical shock and injury to persons, observe the following:

- **WARNING:** To reduce likelihood of circuit overload, fire and electric shock, do not operate with a solid state speed device, such as a dimmer control switch.
- Do not operate any fan with a damaged cord or plug. Discard fan or return to an authorized service facility for examination and/or repair.

- Do not operate unit if the unit has been dropped or damaged. Do not use this product if it has a damaged cord or plug. To avoid risk of electrical shock, do not attempt to repair or replace parts. Only original replacement parts may be used. If the power cord is damaged, it must be replaced by the manufacturer, its service agent, or similarly qualified persons in order to avoid a hazard. Contact Vornado Consumer Service at 1-800-234-0604 (phone) or consumerservice@vornado.com (email) for further instructions about replacement and repair.
- Risk of fire. Your appliance is equipped with a detachable power supply. The detachable external power supply (DZ018CHL120150U) and cord have no user replaceable parts. If the power supply or cord is damaged, it must be replaced by the manufacturer or its service agent or a similarly qualified person in order to avoid a hazard. Use only the detachable external power supply and cord that comes with your product.
- Before plugging power cord into electrical outlet, be sure that all electrical information on the rating label, including voltage, is compatible with your outlet's power supply.
- Do not sit or stand on product.
- Never use the cord as a handle or otherwise yank, strain or stretch the power cord.
- While the product is plugged in, do not insert or allow foreign objects to enter any input or output opening as this may cause risk of electric shock or fire, or damage the product.
- A loose fit between wall outlet (receptacle) and plug may cause overheating and distortion of the plug. Discontinue use of the product in this outlet. Contact a qualified electrician to replace loose or worn outlets.

- Before moving, repositioning, servicing, cleaning and when not in use, use the product controls to turn off the power and then unplug. To disconnect from outlet, grasp and pull only the plug. Also, power off and unplug if the product will be left unattended for an extended period of time or during electrical storms.

SERVICING WARNING—To reduce risk of fire, electrical shock and injury to persons, observe the following:

- Clean your product regularly, only as is instructed in this manual. Prior to cleaning, turn off the power on your product and unplug. Do not use gasoline, thinners, solvents, ammonias or other chemicals for cleaning. Refer to the CLEANING instructions provided.
- Do not open appliance housing while product is plugged in. To avoid risk of shock, all service and/or repairs must be done by a Vornado Authorized Service Center.
- Risk of fire. Do not replace attachment plug.

FCC Compliance Statement

NOTE: This equipment has been tested and complies with Part 15 of the FCC Rules. Operation is subject to the following two conditions: (1) This device may not cause harmful interference, and (2) this device must accept any interference received, including interference that may cause undesired operation.

This equipment has been tested and found to comply with the limits for a Class B digital device, pursuant to Part 15 of the FCC Rules. These limits are designed to provide reasonable protection against harmful interference

in a residential installation. This product generates, uses and can radiate radio frequency energy and, if not installed and used in accordance with the instructions, may cause harmful interference to radio communications. However, there is no guarantee that interference will not occur in a particular installation. If this product does cause harmful interference to radio or television reception, which can be determined by turning the product off and on, the user is encouraged to try to correct the interference by one or more of the following measures:

- Reorient or relocate the receiving antenna.
- Increase the separation between the product and the receiver.
- Connect the product into an outlet on a circuit different from that to which the receiver is connected.
- Contact Vornado Consumer Service or dealer or an experienced radio/TV technician for help.

Changes or modifications to this unit not expressly approved by the party responsible for compliance could void the user's authority to operate the product.

Supplier's FCC Declaration of Conformity

Unique Identifier: Vornado Model ATOM 1

Responsible Party: Vornado Air LLC

Mailing Address : 415 E. 13th St., Andover, KS 67002

Contact: www.vornado.com

SAVE THESE INSTRUCTIONS

FEATURES

FINGER FRIENDLY DESIGN

Resists curious fingers.

GESTURAL TOUCH-SENSITIVE CONTROLS

Simple controls with a sleek aesthetic.

MULTIPLE SPEEDS

4 speed settings for every comfort level.

ADJUSTABLE OSCILLATION

90°/180°/270°/360° or infinite oscillating airflow.

DC MOTOR

Quiet and energy efficient.

AUTO DIMMING DISPLAY

Reduces light pollution.

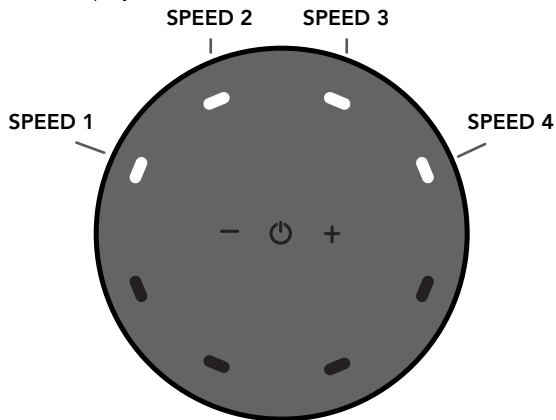
SILICONE FEET

Non-marking feet added for stability.

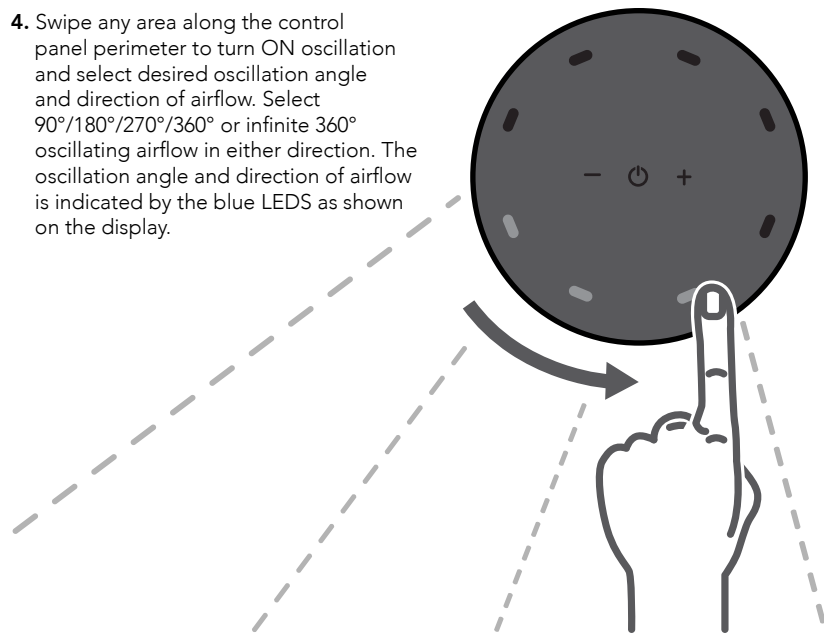


HOW TO USE

1. Insert power cord plug into port that extends from the bottom of the product. Plug the power cord into a power outlet.
2. Touch (⏻) to power ON or OFF. Your circulator returns to last saved memory setting.
3. Select desired speed by pressing -/+ . Speed is indicated by number of white LEDs as shown on the display.



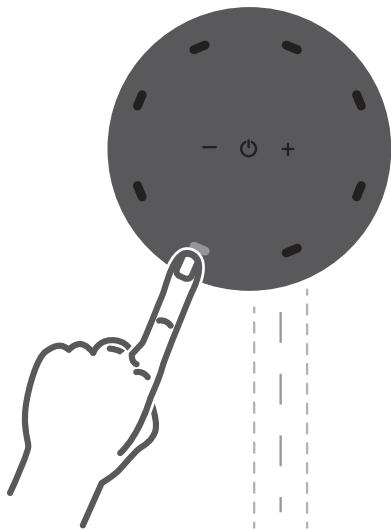
4. Swipe any area along the control panel perimeter to turn ON oscillation and select desired oscillation angle and direction of airflow. Select 90°/180°/270°/360° or infinite 360° oscillating airflow in either direction. The oscillation angle and direction of airflow is indicated by the blue LEDs as shown on the display.



5. Press and hold any LED along the control panel perimeter for 2 seconds to turn OFF oscillation.

6. Double tap at any area along the control panel perimeter for targeted airflow. The airflow will then point where directed.

Note: The display will dim after 3 seconds of inactivity and reawaken with any touch to the control panel.



Want to see a demonstration? Scan here.



CLEANING

Because your ATOM 1 moves a substantial amount of air, it will need regular cleaning. The fan has no user serviceable parts inside and cannot be opened for cleaning. Never clean the product in any manner other than instructed in this owner's guide.

⚠ WARNING: To reduce the risk of electrical shock and injury to persons, unplug the unit before cleaning.

1. Power off and unplug the unit prior to cleaning.
2. Dust or wipe the circulator with a damp cloth.
3. Use the brush attachment on your household vacuum cleaner to vacuum any accumulated dust.

STORAGE

During the off-season or after extended periods of non-use, you may choose to store your circulator. To ensure long life of the product, it is recommended to store your circulator by following these instructions:



Cleaning is recommended before storage.

1. Unplug power cord and bundle loosely.
2. Cover, or place back in retail carton if available. This prevents circulator from accumulating dust over time.
3. Store circulator in cool and dry location.

TROUBLESHOOTING

| PROBLEM | POSSIBLE CAUSE AND SOLUTION |
|-----------------------------|--|
| The unit fails to power on. | Unit is not plugged in. Plug Power Cord into electrical outlet. Ensure unit fan speed setting is selected. Unit is damaged or in need of repair. Cease usage and unplug. Contact Consumer Service for assistance. The outlet is worn or damaged. Try another outlet or contact a qualified electrician. |
| Airflow is weak or slow. | Unit set to a low speed setting. Adjust to a higher speed setting. Airflow is blocked. Remove obstruction. Adjust direction of airflow towards the user. |
| GFCI has tripped. | Under certain conditions, it is possible for a reset GFCI (Ground Fault Circuit Interrupter) outlet to trip when the user is changing speeds on a Vornado circulator. In this event, change to an outlet that is not connected to a GFCI device. It could also indicate a weak or defective GFCI outlet. Contact a qualified electrician to check the GFCI outlet. |



WARRANTY

We expect this product to be perfect. If you're not satisfied with this product, let us know.

We're Here To Help
800.234.0604
vornado.com
help@vornado.com

Vornado Air LLC ("Vornado") warrants to the original consumer or purchaser this Vornado® Personal Air Circulator ("Product") is free from defects in material or workmanship for a period of five (5) years from the date of purchase. If any such defect is discovered within the warranty period, Vornado, at its discretion, will repair or replace the Product at no cost.

For warranty or repair service: Call 1-800-234-0604 or email help@vornado.com to obtain a Return Authorization ("RA") form. Please have or include your Product's model number and serial number, as well as your name, address, city, state, zip code and phone number when contacting Vornado for warranty service.

After receiving the RA form, ship your Product to: Vornado Air LLC Attn: Warranty & Repair 415 East 13th Street Andover, KS 67002. For your convenience, please have your model number and serial number when contacting Vornado with service inquiries. To assure proper handling, packages must be clearly marked with the RA number. Packages not clearly marked with the RA number may be refused at the receiving dock. Please allow 1-2 weeks for repair and return of your Product after the Product is received.

Repairs not covered by the warranty or outside the warranty period will require a fee to cover the cost of materials, labor, handling and shipping.



Designed, engineered and supported in U.S.A.

This warranty does not apply to defects resulting from abuse of the Product, modification, alteration, mishandling, improper maintenance, commercial use or repair or service of the Product by anyone other than Vornado; damages which occur in shipment or are attributed to acts of God. Improper product use, which includes using an external device that alters or converts the voltage or frequency of electricity, or shipping a Vornado product to a country not intended for use will void all warranties. Any unauthorized product modification, repair by unauthorized repair center, or use of non-approved replacement parts is not recommended and any consequences will not be covered by support services or product warranties. The product warranty will be honored only on models that are being used in the country intended. REPAIR OR REPLACEMENT AS PROVIDED UNDER THIS WARRANTY IS THE EXCLUSIVE REMEDY OF THE CONSUMER. VORNADO SHALL NOT BE LIABLE FOR ANY INCIDENTAL OR CONSEQUENTIAL DAMAGES FOR BREACH OF ANY EXPRESS OR IMPLIED WARRANTY ON THIS PRODUCT. EXCEPT TO THE EXTENT PROHIBITED BY APPLICABLE LAW, ANY IMPLIED WARRANTY OF MERCHANTABILITY OR FITNESS FOR A PARTICULAR PURPOSE ON THIS PRODUCT IS LIMITED IN DURATION TO THE DURATION OF THIS WARRANTY. Some states do not allow the exclusion or limitation of incidental or consequential damages, or allow limitations on how long an implied warranty lasts, so the above limitations or exclusions may not apply to you. This warranty gives you specific legal rights, and you may have other rights that vary from state to state. The manufacturer assumes no responsibility for damage caused by failure to follow these instructions or improper product use. Any such actions will invalidate the product warranty.

All company names and product names are trademarks of their respective owners. © All rights reserved. All technical information, data, and instructions for the installation, connection, and operation contained in these instructions for use correspond to the latest available information at time of printing. The contents of this manual may differ slightly from the actual product. Observe any additional supplements.

© 2023 Vornado Air LLC Andover, KS 67002 U.S. Patent Pending. Specifications subject to change without notice. Vornado® is a trademark owned by Vornado Air LLC.

Esperamos que
este producto
sea perfecto.

Si no lo es,
ayúdenos
a corregirlo.

vornado.com
800.234.0604
help@vornado.com

CONTENIDO

| | |
|--|----|
| Instrucciones De Seguridad Importantes | 20 |
| Características..... | 26 |
| Cómo Usar | 27 |
| Limpieza | 30 |
| Almacenamiento | 31 |
| Solución De Problemas | 32 |
| Garantía..... | 33 |

LEA Y CONSERVE ESTAS INSTRUCCIONES

INSTRUCCIONES DE SEGURIDAD IMPORTANTES

Este manual de usuario y todos los folletos adicionales se consideran parte del producto. Contienen información importante sobre seguridad, utilización y eliminación. Antes de utilizar el producto, lea todas las instrucciones de seguridad y de operación. Conserve todos los documentos para referencia futura y entregue estos documentos, junto con el producto, en caso de venderlo. Consulte www.vornado.com/circulators-manuals para ver, descargar e imprimir la versión más reciente de estas instrucciones.

USO PREVISTO: Este producto está previsto para circular el aire de espacios interiores de viviendas solo en Estados Unidos. Este producto no está previsto para uso comercial o industrial. El fabricante no asume ninguna responsabilidad por daños o lesiones que se ocasionen debido a la utilización o a la modificación no autorizadas del producto. La inobservancia de estas instrucciones invalidará la garantía del producto.

ADVERTENCIA: Riesgo Para Niños y Personas Con Discapacidad

Se requiere la supervisión durante la instalación, la operación, la limpieza y el mantenimiento de este producto por parte de niños de 12 años y menores y de cualquier persona con capacidades físicas, sensoriales o mentales reducidas. Se debe supervisar que los niños no jueguen con este producto, sus partes ni el material de empaque.

ADVERTENCIA DE INSTALACIÓN: Para reducir el riesgo de incendio, de descarga eléctrica y de lesiones a personas, tenga en cuenta lo siguiente:

- Coloque este producto alejado de cortinas, tapices, manteles y otras telas, ya que podrían ser atraídas por el producto, dañar el motor o causar un incendio.
- Ninguna pieza de este producto (el artefacto, el cable de alimentación, el enchufe, el empaque, etc.) debe colocarse cerca de estufas, hogares, hornos u otras fuentes de calor de alta temperatura. No utilice este producto en una ventana, o en una superficie despareja o inestable, ni cerca de agua.
- El artefacto, el cable de alimentación y el enchufe no pueden estar en contacto con agua. No utilice este producto en superficies húmedas. No utilice este producto en una tina o ducha, ni coloque el producto de donde se pueda caer a una tina, lavadora, piscina u otro contenedor de agua. No utilice este producto al aire libre o expuesto a la intemperie.
- No pase el cable debajo del alfombrado. No cubra el cable con alfombras, tapetes o coberturas similares. No lo pase debajo de muebles o electrodomésticos. Coloque el cable fuera del área de paso y donde no genere tropiezos. El cable no debe colgar de bordes de mesadas ni estar colocado donde pueda quedar doblado o apretado por puertas. Coloque el artefacto cerca de una toma de corriente simple y accesible para que el producto pueda desenchufarse rápidamente en caso de emergencia.

ADVERTENCIA PARA LA UTILIZACIÓN SEGURA: Para reducir el riesgo de incendio, de descarga eléctrica y de lesiones a personas, tenga en cuenta lo siguiente:

- **ADVERTENCIA:** Para reducir la posibilidad de una sobrecarga del circuito, de incendio o de descarga eléctrica, no conecte a un dispositivo de velocidad de estado sólido como un regulador de voltaje.
- No opere ningún ventilador con un cable o enchufe dañado. Deseche el ventilador o devuélvalo a un centro de servicio autorizado para que lo examinen o reparen.
- No opere la unidad si se ha caído o se ha dañado. No utilice este producto si tiene un cable o enchufe dañado. Para evitar el riesgo de descarga eléctrica, no intente reparar o reemplazar piezas. Solo se pueden utilizar repuestos originales. Si el cable de alimentación está dañado, debe ser reemplazado por el fabricante, su agente de servicio o personas calificadas de manera similar para evitar un peligro. Comuníquese con el Servicio al consumidor de Vornado al 1-800-234-0604 (teléfono) o customerservice@vornado.com (correo electrónico) para obtener más instrucciones sobre el reemplazo y la reparación.
- Riesgo de incendio. Su artefacto esta equipado con un suministro de alimentación extraíble y un cable. La fuente de alimentación desmontable y el cable no tienen piezas reemplazables para el usuario. Si la fuente de alimentación o el cable están dañados, debe ser reemplazado por el fabricante o su agente de servicio o una persona con la misma calificación para evitar un peligro. Utilice únicamente la fuente de alimentación externa desmontable y el cable que viene con su producto.
- Antes de enchufar el cable de alimentación en la toma de corriente

eléctrica, asegúrese de la información eléctrica de la etiqueta de calificación, incluido el voltaje, sean compatibles con el suministro de alimentación de su toma de corriente.

- No se siente ni se pare sobre el producto.
- Nunca utilice el cable como una manija, jale, separe ni tire del cable de alimentación.
- Mientras el producto esté enchufado, no coloque ni permita que objetos extraños entren en una abertura de entrada o salida ya que podrían causar el riesgo de descarga eléctrica o de incendio, o dañar el producto.
- Un calce no firme entre la toma de corriente de pared (receptáculo) y el enchufe pueden causar sobrecalentamiento del enchufe. Deje de utilizar el producto en esta toma de corriente. Comuníquese con un electricista calificado para reemplazar las tomas con corriente flojas o desgastadas.
- Antes de mover, colocar en otra parte, reparar, limpiar o cuando no esté en uso, utilice los controles para apagar la alimentación y desenchufe. Para desconectar de la toma de corriente, tire solo del enchufe. También, apague y desenchufe el producto si lo dejará sin supervisión durante un largo período de tiempo o durante tormentas eléctricas.

ADVERTENCIA DE REPARACIÓN: Para reducir el riesgo de incendio, de descarga eléctrica y de lesiones a personas, tenga en cuenta lo siguiente:

- Limpie su producto regularmente, solo como se indica en este manual. Antes de limpiar, apague y desenchufe el producto. No utilice gasolina, diluyentes, solventes, amoníacos ni otros químicos para limpiar. Consulte las instrucciones de LIMPIEZA provistas.

- No abra la carcasa del artefacto mientras el producto esté enchufado. Para evitar el riesgo de descarga, todo servicio o reparaciones deben ser realizados por un Centro de Servicio Autorizado de Vornado.
- Riesgo de fuego. No reemplace el enchufe de conexión.

Declaración de cumplimiento de la FCC

NOTA: Este equipo ha sido probado y cumple con la Parte 15 de las Reglas de la FCC. El funcionamiento está sujeto a las dos condiciones siguientes: (1) este dispositivo no puede causar interferencias perjudiciales, y (2) este dispositivo debe aceptar cualquier interferencia recibida, incluidas las interferencias que pueden causar un funcionamiento no deseado.

Este equipo ha sido evaluado y se determinó que cumple con los límites de un dispositivo digital Clase B en virtud del Apartado 15 de las Normas FCC. Estos límites están diseñados para proporcionar una protección razonable contra la interferencia nociva en una instalación residencial. Este producto genera, utiliza y puede irradiar energía de radiofrecuencia y, si no se instala y utiliza de acuerdo con las instrucciones, puede causar interferencia nociva en las comunicaciones de radio. Sin embargo, no se garantiza que la interferencia no se producirá en una instalación particular. Si este producto causa interferencia nociva en la recepción de radio o televisión, lo que puede determinarse por el encendido y apagado del producto, se le aconseja al usuario que intente corregir la interferencia de la siguiente forma:

- Reoriente o reubique la antena de recepción.
- Aumente la distancia entre el producto y el receptor.

- Conecte el producto en el tomacorriente de un circuito diferente al cual está conectado el receptor.
- Póngase en contacto con el Servicio al Cliente de Vornado o consulte al distribuidor o un técnico experimentado en radio/TV para recibir ayuda.

Cambios o modificaciones a esta unidad no aprobados por la parte responsable de cumplimiento podrían anular la autoridad del usuario para operar el producto.

Declaración de conformidad de la FCC del proveedor

Identificador único: Vornado Modelo ATOM 1

Parte responsable: Vornado Air LLC

Dirección postal: 415 E. 13th St., Andover, KS 67002

Contacto: www.vornado.com

CONSERVE ESTAS INSTRUCCIONES

CARACTERÍSTICAS

DISEÑO QUE CUIDA LOS DEDOS

Evita los dedos curiosos.

CONTROLES GESTUALES SENSIBLES AL TACTO

Controles simples con un diseño impecable.

MÚLTIPLES VELOCIDADES

4 velocidades para cada nivel de confort.

OSCILACIÓN AJUSTABLE

90°/180°/270°/360° o flujo de aire oscilante infinito..

MOTOR DE CORRIENTE CONTINUA

Silencioso y eficiente.

PANTALLA DE ATENUACIÓN AUTOMÁTICA

Reduce la contaminación lumínica.

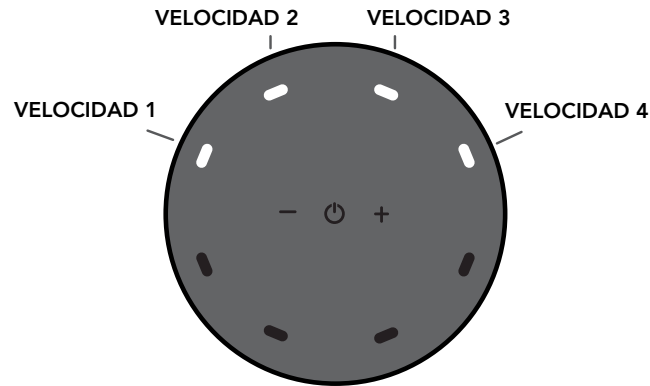
APOYOS DE SILICONA

Apoyos que no dejan marca para mayor estabilidad.

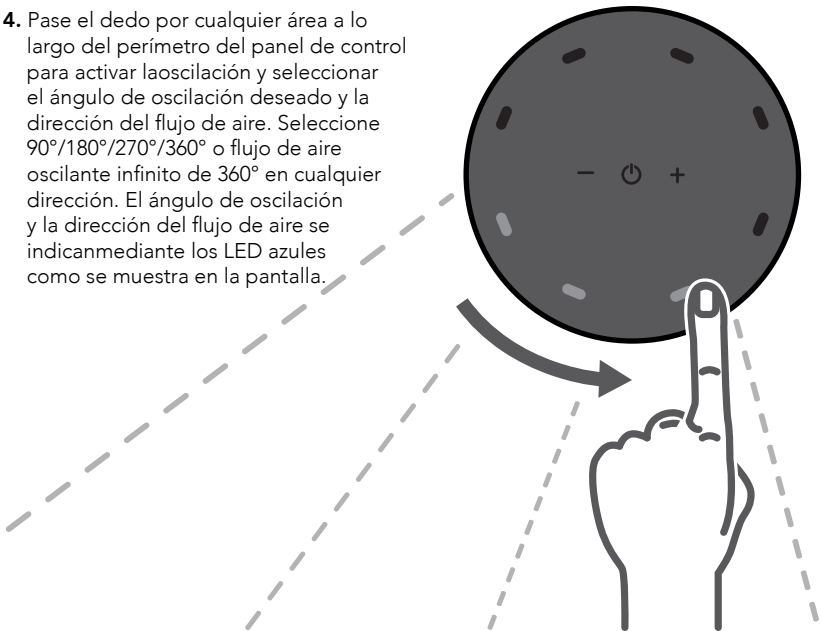


CÓMO USAR

1. Coloque el enchufe del cable de alimentación en el enchufe que sale de la parte inferior del producto. Enchufe el cable de alimentación en una toma de corriente de alimentación.
2. Toque (⏻) para encender o apagar. Su circulador vuelve a la última configuración de memoria guardada.
3. Seleccione la velocidad deseada presionando -/+ . La velocidad se indica mediante la cantidad de LED blancos como se muestra en la pantalla.

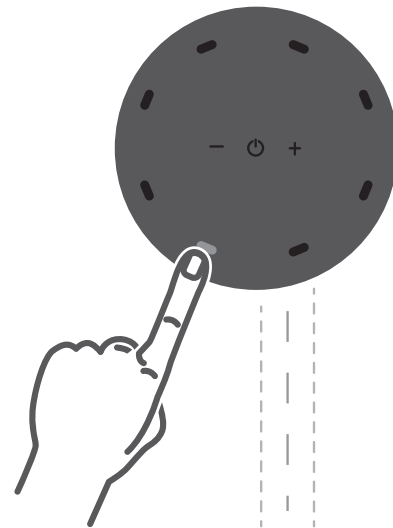


4. Pase el dedo por cualquier área a lo largo del perímetro del panel de control para activar la oscilación y seleccionar el ángulo de oscilación deseado y la dirección del flujo de aire. Seleccione 90°/180°/270°/360° o flujo de aire oscilante infinito de 360° en cualquier dirección. El ángulo de oscilación y la dirección del flujo de aire se indican mediante los LED azules como se muestra en la pantalla.



5. Mantenga presionado en cualquier LED a lo largo del perímetro del panel de control durante 2 segundos para APAGAR la oscilación.
6. Toque dos veces en cualquier área a lo largo del perímetro del panel de control para un flujo de aire específico. El flujo de aire apuntará hacia donde se indique.


Nota: La pantalla se atenuará después de 3 segundos de inactividad y se volverá a iluminar con cualquier toque en el panel de control.



¿Quiere ver una demostración? Escanee aquí.

LIMPIEZA

Como ATOM 1 mueve una cantidad sustancial de aire, necesitará limpieza regular. El ventilador no tiene piezas reparables en su interior y no puede abrirse para limpiarlo. Nunca limpie el producto de alguna manera que no sean las descritas en esta guía de propietario.

 **ADVERTENCIA:** Para reducir el riesgo de descargas eléctricas y lesiones a personas, desenchufe la unidad antes de limpiarla.

1. Apague y desenchufe la unidad antes de la limpieza.
2. Sacuda o limpie el circulador con un paño húmedo.
3. Utilice el accesorio de cepillo de su aspiradora hogareña para eliminar el polvo acumulado.

ALMACENAMIENTO

Durante la temporada sin uso o después de períodos largos sin uso, puede almacenar el circulador. Para garantizar una larga vida útil del producto, se recomienda que almacene el circulador siguiendo estas instrucciones:



Se recomienda la limpieza antes del almacenamiento.

1. Desenchufe el cable de alimentación y enróllelo sin tensión.
2. Cubra o vuelva a colocar en la caja de venta si aún cuenta con ella. Esto evita que el circulador acumule polvo con el tiempo.
3. Almacene el circulador en un lugar fresco y seco.

RESOLUCIÓN DE PROBLEMAS

| PROBLEMA | POSIBLE CAUSA Y SOLUCIÓN |
|------------------------------------|--|
| El artefacto no se enciende. | <p>El artefacto no está enchufado. Enchufe el cable de alimentación en la toma de corriente eléctrica.</p> <p>Asegúrese de que el artefacto se encuentra en modo de ventilador.</p> <p>La unidad está dañada o necesita reparación. Suspenda el uso y desenchúfela. Comuníquese con el servicio de atención al cliente para obtener asistencia.</p> <p>El enchufe está gastado o dañado. Pruebe con otro enchufe o contacte a un electricista certificado.</p> |
| El flujo de aire es débil o lento. | <p>Configure la unidad a una velocidad baja. Ajústela a una configuración de velocidad más alta.</p> <p>El flujo de aire está bloqueado. Quite la obstrucción.</p> <p>Ajuste la dirección de la corriente de aire hacia el usuario.</p> |
| El GFCI se detiene. | <p>Bajo ciertas condiciones, es posible que un enchufe GFCI recolocado no funcione cuando el usuario cambia la velocidad del circulador Vornado. En este caso, cambie a un enchufe que no esté conectado a un artefacto GFCI. Asimismo, esto podría indicar que el enchufe GFCI se encuentra en mal estado o defectuoso. Comuníquese con un electricista certificado para que verifique el enchufe GFCI.</p> |



GARANTÍA

Esperamos que este producto sea perfecto. Si no está satisfecho con este producto, háganoslo saber.

Estamos Aquí Para Ayudar
800.234.0604
vornado.com
help@vornado.com

Vornado Air LLC ("Vornado") garantiza al consumidor o comprador original que este Vornado® Circulador De Aire Personal ("Producto") estará libre de defectos de materiales o fabricación durante un periodo de cinco (5) años a partir de la fecha de compra. En caso de detectarse algún defecto de este tipo dentro del periodo de garantía, Vornado, a su discreción, reparará o reemplazará el Producto sin costo alguno.

Servicio de garantía o reparación:

Llame al 1-800-234-0604 o envíe un correo electrónico a help@vornado.com para obtener un formulario de Autorización de Devolución ("RA" por sus siglas en inglés). Cuando se comunique con Vornado por el servicio de garantía, tenga o incluya el número de modelo y número de serie del Producto, como también su nombre, dirección, ciudad, estado, código postal y número de teléfono.

Luego de recibir el formulario RA, envíe su Producto a:

Vornado Air LLC Attn: Warranty & Repair 415 East 13th Street Andover, KS 67002. Para su comodidad, tenga a mano el número de modelo y número de serie al comunicarse con Vornado para realizar consultas sobre servicio. Para garantizar la manipulación adecuada, los paquetes deben estar claramente marcados con el número RA. Los paquetes que no estén claramente marcados con el número RA podrán ser rechazados en la plataforma de recepción. La reparación y devolución de su Producto tardará entre 1 y 2 semanas a partir de la recepción del Producto.

Respecto de las reparaciones que no cubra la garantía o que se realicen fuera del periodo de garantía, deberá pagarse un arancel para cubrir el costo de materiales, mano de obra,



Pensado, diseñado y respaldado en U.S.A.

manipulación y envío.

Esta garantía no se aplica a defectos generados por abuso del Producto, modificación, alteración, manipulación indebida, mantenimiento inadecuado, uso comercial o reparación o servicio del Producto por parte de una persona externa a Vornado, daños producidos durante el envío o atribuidos a hechos fortuitos. El uso inadecuado del producto, que incluye el uso de un dispositivo externo que altera o convierte el voltaje o la frecuencia de la electricidad, o el envío de un producto Vornado a un país donde su uso no está previsto invalidará todas las garantías. No se recomienda la modificación no autorizada del producto, la reparación realizada por un centro de reparaciones no autorizado, o el uso de repuestos no aprobados, y sus consecuencias no serán cubiertas por los servicios de soporte o las garantías del producto. La garantía del producto tendrá validez solo para los modelos que se usan en el país previsto. LA REPARACIÓN O EL REEMPLAZO SEGÚN SE ESTABLECE EN VIRTUD DE ESTA GARANTÍA ES UN RECURSO EXCLUSIVO DEL CONSUMIDOR. VORNADO NO SERÁ RESPONSABLE DE LOS DAÑOS INCIDENTALES O INDIRECTOS PRODUCIDOS COMO CONSECUENCIA DEL INCUMPLIMIENTO DE UNA GARANTÍA EXPLÍCITA O IMPLÍCITA SOBRE ESTE PRODUCTO. SALVO QUE LA LEY APLICABLE LO PROHIBA, LA VIGENCIA DE LA GARANTÍA IMPLÍCITA DE APTITUD O IDONEIDAD PARA UN FIN ESPECÍFICO DE ESTE PRODUCTO ESTARÁ LIMITADA A LA VIGENCIA DE ESTA GARANTÍA. Algunos estados no permiten la exclusión o limitación de los daños incidentales o indirectos, o limitaciones sobre la vigencia de una garantía implícita. Por ello, las limitaciones o exclusiones que se indican anteriormente pueden no aplicarse en su caso. Esta garantía le otorga derechos legales específicos, y usted puede tener otros derechos que varían entre un estado y otro. El fabricante no asume responsabilidad alguna por los daños causados por la falta de cumplimiento de estas instrucciones o el uso inadecuado del producto. Dichas acciones invalidarán la garantía del producto.

Los nombres de empresas y productos son marcas comerciales de sus respectivos propietarios. © Todos los derechos reservados. La información técnica, los datos y las instrucciones para la instalación, conexión y operación que contienen estas instrucciones de uso corresponden a la última información disponible al momento de la impresión. El contenido de este manual puede diferir ligeramente del producto real. Tenga en cuenta los suplementos adicionales.

© 2023 Vornado Air LLC. Andover, KS 67002 U.S. Patente en Curso. Especificaciones del producto sujetas a cambio sin previo aviso. Vornado® es marca registrado de Vornado Air LLC.



Vornado Air, LLC
415 East 13th Street, Andover, Kansas 67002
800.234.0604 | vornado.com

CL3-0768 RA, V00